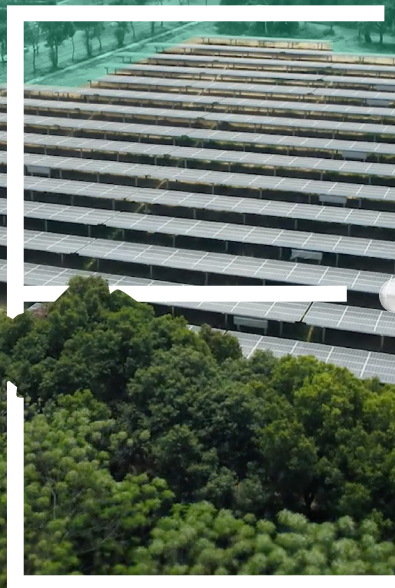


Environment

Social

Governance



CHIMEI
a step up

**SUSTAINABLE
DEVELOPMENT
GOALS**

2020

ESG

奇美
永續報告書精華摘要

CHIMEI
Sustainability
Report
Highlights

嶄新奇美 A Step Up

「創造永續幸福的世界」是奇美實業成立以來的核心目標。我們肩負起世界公民的義務，透過不斷創新研發，生產出兼具創新、節能與環保特性的材料，履行企業價值、提升社會大眾生活品質，並致力營造友善職場、積極回饋社會。2020 年適逢奇美實業 60 週年，我們將秉持不斷追求「A Step Up」的精神，持續與所有同仁、眷屬、上下游的供應鏈廠商及關係企業共同攜手，為環境永續及大眾福祉做出貢獻！



企業永續經營責任與願景

奇美實業創立 60 年來秉持著「追求幸福」的理念，匯聚資源成立綠能園區、奇美博物館、奇美醫院等，並以卓越品質的高性能材料、服務及企業影響力，回饋經濟、社會與環境。2020 年透過「品牌銳變」訂下企業永續經營的嶄新目標，積極迎向下一個 60 年，為客戶和合作夥伴做出更多貢獻，進而帶來更多幸福。

奇美 60 週年五大企業目標



奇美 60 銳變向前

2020 年是充滿挑戰的一年，全球壟罩在 COVID-19 新冠疫情大流行影響下，商業常態不再，取而代之的是動盪與不可預測的環境，考驗著企業對變動環境的「適應力」及「韌性」。除了疫情，氣候變遷帶來的風險也持續受到關注，我們已體認到，在多重風險下，若能加強對 ESG（環境、社會、治理）的布局，提升永續韌性，將有助於企業在快速變動的時局下穩步向前，不被突來的洪流所淹沒。因此，我們將《CSR 企業社會責任報告書》提升為《Sustainability Report 永續報告書》，期許奇美自身以及所有合作夥伴，攜手以更高的策略觀點來看待永續競爭力的重要性，並積極對利害關係人展現奇美在 ESG 各面向的努力與成果。

2020 年適逢奇美創立 60 週年，在這個重要里程碑的一年，我們啟動了「品牌銳變」，清楚定義奇美的企業願景與努力方向，強化各方面的提升向上，即 " A Step Up " 的精神。年初雖遇疫情的亂流，但奇美很快便站穩腳步，在公司過去所打下的良好基礎以及全體同仁的努力下，獲利大幅成長，較 2019 年成長 127%，創下公司成立以來的新高。60 不但展現著我們所蓄積的榮耀與掌聲，60 更代表著再生與全新的開始。在開啟下一個 60 年之際，我們隨時提醒自己企業創業時的初心，並抱著這份初心來開展一個全新的時代！

奇美實業 董事長

許春華



關於奇美

奇美實業以「為社會做出更廣泛的貢獻來實現深厚的幸福感」為基本原則，致力研發與製造各種尖端的高分子性能材料，包括先進的聚合物材料、合成橡膠及特用化學品，至今已躋身為全球主要的塑膠與橡膠材料供應商。

全球最大
塑料供應

奇美實業為全球最大的 ABS 樹脂供應商

增加 127%
營運績效

奇美集團 2020 年營業收入淨額 1,172 億，本期淨利 166 億，較 2019 年增加 127%

608 項
發明專利

奇美實業 2020 年底累積核准專利件數共 1,193 件，其中有效專利 608 項

國際倡議

奇美實業倡議永續發展目標 SDGs、全球盟約、社會責任標準 SA8000、反貪腐公約 UNCAC 等多項國際公約

數位服務

奇美實業導入數位協作整合平台 Microsoft Teams、網路電話 IP Phone、奇美智能客服平台等多項遠距辦公平台與智能服務

ISO 27001 資安驗證

奇美實業 2020 年通過 ISO 27001 資安管理系統驗證，以降低資安風險威脅事件的發生機率與衝擊程度

營運持續

奇美實業已針對 12 種常見營運中斷風險擬定 BCP，並完成 4 項 BCP 演練作業

創新研發



奇美憑藉著高度的專業知識和研發精神，致力於為所有客戶提供創新動能、協助其拓展業務。奇美透過 Client-Side Innovation™，與客戶進行密切合作，一方面致力於滿足顧客需求，協助其改善研發和生產流程，一方面則積極運用與顧客和產業夥伴相互協作的創新模式，開發適用於特定要求的材料，並強化產品的性能與耐用性、尋求美學上的突破、提高生產效率，以及協助合作方減少其產品對環境的影響。

筆電市場中鍵盤趨向薄型化，奇美配合台灣消費性電子及電子零組件製造商光寶科技需求，採新型 PC 樹脂打造出厚度小於 0.55 mm 的筆電鍵盤鍵帽，且能保持日常使用所需的耐衝擊強度與韌性。此外，新型 PC 樹脂不但能降低作業成本、提高生產效率，亦具可回收性，讓未使用的殘料可重複利用而無須丟棄，減少資源浪費。



2020 年新冠肺炎疫情肆虐全球，重症照護用之呼吸器需求大漲，奇美配合全球頂尖的醫療器材製造商優先生產 POLYLAC ABS PA-765/765A 樹脂材料，同時協調整個供應鏈進行應對，並自行吸收 50% 的運費以加速運送流程，成功讓客戶得以應付呼吸器的爆量訂單，進而協助救援患者。



CHIMEI Can Help

面對 2020 年新冠肺炎疫情肆虐全球，給各國帶來巨大的經濟及社會面向的衝擊，企業亦面臨艱難的營運風險考驗；面對各種強硬卻又苦無他法的防疫手段，特別是影響甚鉅的封城措施，奇美基於穩健的營運體質與靈活的策略調整，將危機化為轉機，不僅使企業得以營運持續，更趁此開拓、深耕海外市場，充分展現 CHIMEI Can Help 的堅強實力。

調整供給 營運不中斷

迅速調整營運策略，主動配合客戶遞延或取消訂單需求，並減少同仁群聚，以避免供應鏈斷鏈風險、保護員工健康。

彈性生產 出貨量能移轉

採「彈性生產」策略，配合 2021 年漳州奇美新廠落成，將中國的出貨量能移轉至歐美市場，並自行吸收庫存成本，全力配合客戶需求。

穩定供應 危機成轉機

奇美值得信賴的生產品質及靈活調度策略不僅起了穩定供應鏈的作用，更獲取了急需料件的歐美新廠商關注。未來，奇美將持續與供應鏈及客戶夥伴們保持有效溝通、發揮優質產品的創新能量。

增產醫材塑料 共組防疫國際隊

1

奇美實業為優先出貨予製造呼吸器的客戶，快速組織海外代理商、調度產線，展現我們的製造品質、供貨實力及全球互助精神。

2

2020 年 4 月歐洲疫情嚴峻，奇美實業透過迅速調度及增產，全力提供法國呼吸器國家隊可應用於呼吸器接管件的塑料。

3

奇美實業生產符合醫材級要求的高規格產品，並由通過 ISO 13485 醫療器材品質管理系統的奇菱，即時部署專門產線負責染色，在短時間內提供客戶符合醫療器材標準的原料。



奇美實業提供的塑料可應用於呼吸器接管件（方形配件）。

迅速協調產能 打造防疫產業鏈

1

2020 年因新冠肺炎疫情衝擊，美國呼吸器製造商美敦力（Medtronic）急需大量 POLYLAC 系列材料，奇美第一時間提供現有庫存，並自行吸收 50% 空運費，為全球抗疫盡上一份心力。

2

奇美優先配置醫療用途之產品產能，醫療器材製造商費雪派克（Fisher & Paykel）的高流量呼吸器（High Flow Nasal Cannula, HFNC）接管與上蓋，即採用奇美的產品與解決方案。

3

Phoenix Mecano 匈牙利公司於 4 月初急需可應用於病床高度調整器外殼的塑料產品，奇美實業秉持防疫優先的原則協調產線、安排出貨，且自主提前交期，實踐救助精神。

4

2020 年緊急出口海外醫材廠商的占比達 14%，較 2019 年高出 293%。未來，無論是在抗疫或企業永續經營上，奇美都將讓世界清楚看見「CHIMEI Can Help」。

奇美實業的 PA-757AB 符合 ABS 抗菌規格，除了通過日本工業標準（JIS）的抗菌活性測試 JIS Z 2801 及 ISO 22196 國際標準，還取得日本抗菌製品技術協會的 SIAA 標章。



永續經營



奇美集團遵循公司治理原則，保障利害關係人權益、善盡董事會責任。奇美實業董事會組成專業多元，並輔以監察人制度落實內稽內控制度，轄下設置經營委員會及培訓委員會，除強化董事會職能外，亦協助公司決策之執行與績效追蹤。

此外，為因應並防範新冠肺炎及氣候變遷等重大風險衝擊程度，奇美落實營運持續管理，透過辨識、分析組織所涉及的重大風險及機會、充分管控各項風險，以即時展現靈活調度與精準應變策略。



為將誠信經營植入企業文化，奇美實業依循國際反賄賂標準頒訂組織誠信經營行為準則，更規劃於 2021 年正式導入該標準，以強化符合組織目標、產業特性及業務規範的賄賂防制管理制度，提升利害關係人信賴度。

100%

所有營運據點皆已完成賄賂風險評估，治理單位主管亦全數完成反賄賂政策的溝通

100%

全體同仁皆已完成營業秘密微課程教育訓練

ISO
37001

2020 年啟動導入反賄賂管理系統標準，並以 2016 年頒布的《誠信經營行為準則》作為反賄賂政策，預計於 2021 年通過驗證

外部檢
舉管道

規劃設置可實現「內、外部並行的舉報平台」，使外部人士能夠匿名舉報，亦可隨時查詢案件進度，增進舉報管道之獨立性



公司治理

奇美實業為保障利害關係人的權益、落實資訊揭露透明化以及董事會責任，除依法設置監察人，另於董事會下成立經營委員會及培訓委員會，以強化董事會職能。



風險控管

奇美為實現永續經營的企業目標，分別針對氣候變遷、資安、投資、財務及貪腐等各式營運風險擬定因應策略及目標，並在風險中尋找持續成長和轉型的新機會。

100%

完整公開公司章程、董事會議事規則，以及董事薪酬、運作情形及對利害關係議案回避之執行情形等資訊，以供國內外投資者能即時查詢

培訓
委員會

負責規劃從業員本職學能訓練，以強化董事會職能、保障利害關係人權益

經營
委員會

負責針對涉及氣候變遷、公司治理及社會關懷等 ESG 議題進行評估與對策制定

Clean &
Green

針對氣候變遷風險，我們透過參與綠色倡議、發展綠色能源、實現綠色生產、打造綠色產品等，實現綠色永續願景

ISO
27001

通過國際資訊安全管理系統驗證，建立周延的資安管理制度、訂定具體目標，並強化相關訓練，以提升全體同仁的資安意識與責任，有效管控資安風險

ESG

將 ESG 績效均納為投資指標之考量，並制定永續金融策略，藉此加強管控投資風險

SA8000

以符合 SA8000 及各種受管法規為原則制定組織相關規章、準則、程序書等，並對同仁與供應商加以訓練宣導，致力降低集團社會責任風險

夥伴共好



奇美集團是化石產業服務的領導者，亦是真善美文化的力行者，我們以「待人以真、處之以善、形之以美」為公司理念，且致力於上、下游供應鏈共好，在求新求變中強化奇美的全球夥伴關係，以攜手共創卓越品質。



永續供應鏈

為持續布局國際市場，奇美積極透過稽核、評鑑與各式行為準則倡議來強化全球夥伴關係，期望帶動整體供應鏈的共進共榮、永續發展。

100%

2020 年供應商評鑑結果為全數合格

100%

2020 年實際交易的供應商已全數簽署《衝突礦物宣告書》

92%

高達 92% 的主要供應商^註已完成 CDP 問卷回覆，顯示奇美供應鏈對於氣候變遷之因應意識充足

91%

通過 ISO 14001 環境管理系統驗證之主要供應商比例

83%

已有 83% 的供應商及承攬商依奇美實業「社會責任風險識別評估表」進行自評，預計 2021 將此占比提升至 90% 以上



產品品質

奇美致力維持高值化發展，除取得多項品質管理系統的第三方驗證，亦執行供應商品質評鑑與配合客戶稽核，同時持續開拓綠色材料、醫材、抗菌材料等高附加價值的新產品。

91%

2020 年的客戶滿意度，已連續 3 年將滿意度維持於 90% 以上之高水準表現

ISO
13485

提供符合國際醫療器材標準之 ABS 材料，在疫情期間展現 CHIMEI can help 的能力

SIAA
標章

開發出符合 ABS 抗菌規格的 PA-757AB，通過日本工業標準的抗菌活性測試 JIS Z 2801 及國際標準 ISO 22196，並取得日本抗菌製品技術協會的 SIAA 標章

註：問卷調查對象為 2020 年度交易金額佔 95% 之供應商。

幸福企業



秉持許文龍創辦人的價值觀：「奇美的存在是為了追求幸福」，透過「選、用、育、留」的主要流程來實現人力資源的最適化，致力於經營一個安全、尊重、倫理、平等及多元的工作環境，使奇美的員工能在工作中成長茁壯、實現自我理想。



職業健康與安全管理

員工是奇美持續締造「A Step Up」的原動力，透過持續改善員工的作業環境，致力營造健康安全的工作環境、降低職災風險，讓員工可以安心幸福地在奇美展現自己的專屬價值。

100%

工安訓練參與率

0.03

奇美 2020 年職災事故綜合傷害指數 (FSI) 0.03 遠低於同業均值 0.57

職業安全
衛生管理
系統雙驗證

同時取得 ISO 45001 職業安全衛生管理系統與 CNS 45001 台灣職業安全衛生管理系統



其他績效

132
萬元

非擔任主管職員工的薪資中位數為新臺幣 132 萬元，整體薪酬遠優於同產業中的其他企業

100%

奇美 2020 年職災事故綜合傷害指數 (FSI) 0.03 遠低於同業均值 0.57

99.5%

對員工實施人權保障訓練，完訓占比為 99.54% (僅少數留職停薪及長期病假同仁未能參訓)，透過訓練，每位員工更加了解自身權益，並提升對公司社會責任相關政策之認同度

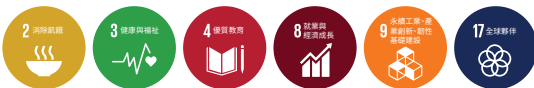
SA8000

奇美為台灣首間通過國際社會責任標準 SA8000 的化工產業

24 小時

與國際 SOS 組織合作，提供 24 小時專線諮詢服務，讓同仁與其眷屬均可隨時隨地、不論公私因素地尋求即時醫療協助

社會公益



我們不僅關注員工幸福，更擴及弱勢與社區照顧，並且心繫台灣人才培育與未來產業發展，因此不遺餘力地善用企業資源貢獻社會與世界，不忘許文龍先生的創業理念：「企業是追求幸福的手段」。



國際援助

3.15 億

捐助國際重大災害至今已累計 3.15 億元
(2008 年~2020 年)

1,290 萬

捐予湖北省紅十字會，協助遏止及對抗新冠肺炎疫情



文化推廣

台南市奇美
文化基金會

1.2 億

「奇美藝術獎」累計至今已獎助 335 位年輕藝術家，
獎助金額達 1.2 億元

830 次

整年度出借提琴、琴弓之累計人次數達 830 次，
其中 230 把提琴長期外借世界各地的音樂家

奇美博物館
基金會

3.1 萬人

奇美 60 週年「共好草地音樂會」共有超過 5,000 人次
參與，社群平台觸及程度達 3.1 萬人

國際邀約

受美國大都會博物館邀約，在「世界提琴日
World Violin Day」於社群平台分享提琴表演影片



230 位

「奇美科普營」共有 230 位來自仁德區及善化區共計 9 所小學的 5 年級學童參加

3,000 萬

捐予「財團法人科技生態發展公益基金會」（現財團法人台灣人工智慧基金會），推動成立「台灣人工智慧學校」

1,000 坪

將仁德新田廠區約 1,000 坪的空間整修後，無償提供台灣人工智慧學校南部分校使用



1,600 位

透過「奇美 60 疫起做公益」活動，捐出新臺幣 120 萬元整予經濟弱勢家庭，協助近 1,600 位就學中的學童可以安心地求學與生活

傳遞永續

與阿古力社會企業聯名推出 60 週年限定禮盒，傳達支持友善耕作與在地採購的永續理念



奇美醫院

防疫特殊貢獻獎

透過規劃「防疫 2.0」之一站到位疫病門診流程，配合高科技建立即時防疫地圖，達到零接觸、零遺漏之防疫成效，獲得政府表揚

外交之友貢獻獎

除社區醫療服務、偏鄉義診外，亦參與國際人道醫療援救，獲外交部肯定表揚

自有消防隊
鳳凰小隊

3,880 萬

斥資 3,880 萬元引進全台首輛高空砲塔化學車，並與台南市政府消防局簽署支援協議，列入 119 勤務緊急調度系統

環境共生



奇美實業於 60 週年之際，擴大公司永續願景，以「Clean & Green」為重要發展方針，致力於發展綠色能源、實現綠色生產、打造綠色產品等行動策略。並於 2018 年發行當時民營企業最大規模的 50 億元綠色債券；截至 2020 年底為止，債券執行金額比例已達成 45%。

節能減碳

奇美將透過持續揭露氣候風險管控資訊，並致力研發低碳產品、綠色生產、綠色能源、供應鏈之綠色倡議等活動，積極減少能源耗用，以期大幅減緩溫室氣體排放。

38%

範疇一及範疇二的溫室氣體排放量為 625,418 公噸 CO₂e 較 2007 年下降 38%

ISO 50001

通過且持續維護 ISO 50001 能源管理系統

碳足跡

新增範疇三之揭露，以因應未來產品碳足跡之減碳管理需要

廢棄物管理

奇美為減緩因營運造成之環境衝擊，投注大量資源於減廢的綠色專案工程，透過資源再生爐的建置，實現循環經濟理想，不僅可減少資源的依賴及需求，更將環境衝擊極小化。

98.2%

2020 年廢棄物之循環再利用率達 98.2%

1,800 萬

使用製程過剩的副產品「甲醇」取代原蒸氣鍋爐的天然氣燃料，預估全年可節省約 1,800 萬元的經濟效益

註：範疇二溫室氣體排放量引用經濟部能源局公告之 2020 年電力排放係數 = 0.502 公斤 CO₂e / 度。

太陽能電廠



8,100 戶

「奇美綠能園區」年發電量達 2,000 萬度，加上原有的屋頂型太陽能電廠，綠電建置量相當於 8,100 戶家庭全年用電

汽電共生廠



12.4 萬噸

奇美規劃建置之汽電共生廠，將以潔淨的天然氣取代傳統燃煤作為燃料，同時將餘熱回收、產生蒸汽，再回饋給廠內製程使用，預估正式啟用後，全年度發電量近 5 億度，合併蒸汽產量之循環使用效益，預估總減碳效益可達 12.4 萬噸

四大 綠色工程

EDR 水資源中心



3,000 噸

透過「EDR 水資源中心」將工廠原排放廢水以沉浸式薄膜過濾、倒極式電透析、逆滲透等 3 道回收工序處理後，每日可產出 3,000 噸的再生水，並導入製程再利用，相當於 1.5 萬人每天用水量，亦可降低本公司自來水需求量 10%

資源再生爐



100%

預計於 2023 年啟用的資源再生爐，每年可處理 1.3 萬公噸因處理廢水而產生的污泥廢棄物，實現自行處理全廠廢水污泥的目標

2%

透過自行處理全廠廢水污泥，將大幅減少廢棄物的產出，處理後的剩餘污泥量將僅剩為原本的 2%

奇美綠能園區

奇美長期關注環境友善與能源永續發展議題，我們明白發展綠色能源是刻不容緩的世界趨勢，因此懷抱著「Clean & Green」的綠色願景與目標，將座落於台南善化的閒置工廠用地建置為地面型太陽能電廠「奇美綠能園區」，其綠電裝置總容量為 15 MW，年發電量約 2,000 萬度，相當於可提供近 5,700 戶家庭的全年用電；此外，園區內更保存超過 22,000 棵樹，成為一座綠電、綠樹、綠意共存的「樹電共生」園區，年減碳效益達 12,000 公噸。

2021 年，「奇美綠能園區」榮獲「亞洲企業社會責任獎（Asia Responsible Enterprise Awards 2021）」之「綠色領導獎（Green Leadership）」，顯示國際對於奇美綠能園區在綠色工法、循環經濟、生態兼顧等綜合實踐的肯定，更是奇美長期致力綠色永續的重要里程碑。

奇美實業榮獲「亞洲企業社會責任獎 - 綠色領導獎」

亞洲企業社會責任獎獎座



註：「亞洲企業社會責任獎（AREA）」是由亞洲領導企業社會責任的非政府組織「亞洲企業商會」（Enterprise Asia）」所舉辦之獎項，旨在表揚和嘉獎推廣永續性及企業社會責任的企業，為亞洲地區最具指標性的企業永續獎章。



SDGs 指標 4 優質教育

教育推廣綠色能源、樹木生態等相關知識，並定位為奇美未來推廣 CSR 理念的重要基地，讓社會大眾更加瞭解綠色能源及永續環境的重要性 (SDG 4.7)

定期辦理科普營、AI 體驗營等知識性教育活動，啟發學童對 AI 人工智慧、綠能科技以及環境永續的興趣與關懷 (SDG 4.7)



SDGs 指標 8 就業與經濟成長

舉辦導覽員內部訓練，至今已有 106 位導覽員完成培訓，期待透過導覽員的生動解說，讓參訪者更加清楚奇美集團與綠能園區所傳達的綠色願景 (SDG 8.9)



SDGs 指標 6 淨水與衛生

綠能館設置水撲滿，最多可回收 300 公升的雨水，作為植栽與草皮澆灌用，增加廠區淡水回收量與用水效率 (SDG 6.4)



SDGs 指標 7 永續能源

園區規劃占地 15 公頃的地面型太陽能電廠，裝置總發電量 15 MW，年發電量可達 2,000 萬度，相當於 5,500 戶家庭全年用電量 (SDG 7.2)



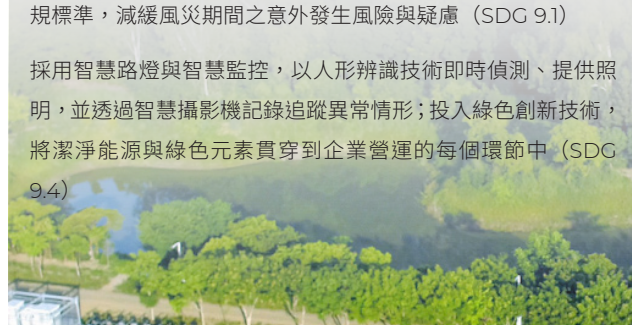
SDGs 指標 9 永續工業、產業創新、韌性基礎建設

引進德國團隊鋼樁工法，面板結構工程混凝土零使用，保留土地原貌，加強了防洪能力 (SDG 9.1)

園區內之景觀湖，係一具有滯洪功能之蓄水池，並附設有抽水機，以因應雨季來臨時，滿水位時之排水需求，避免淹水時可能造成之損害 (SDG 9.1)

太陽能板整體結構經成大及工研院風洞測試，抗風級數超越法規標準，減緩風災期間之意外發生風險與疑慮 (SDG 9.1)

採用智慧路燈與智慧監控，以人形辨識技術即時偵測、提供照明，並透過智慧攝影機記錄追蹤異常情形；投入綠色創新技術，將潔淨能源與綠色元素貫穿到企業營運的每個環節中 (SDG 9.4)





友善社區

SDGs 指標 11 永續城市

園區周邊圍籬內縮兩公尺種植路樹，並釋放更多綠地空間給社區居民 (SDG 11.7)



SDGs 指標 12 永續消費與生產

綠能館為老屋再造，將舊建物結構體再利用，並回收舊屋瓦重新鋪設，回收再利用率達 90% (SDG 12.5)

採用奇美工廠回收之包裝木箱材料，由庶務課同仁親自打造會議桌椅，不僅減少廢棄物產生，也是綠能館內循環經濟的展示環節 (SDG 12.5)

使用回收之鐵道枕木，鋪設綠能館戶外步道，落實資源再利用，同時美化環境氛圍；亦為循環經濟展示成果之一 (SDG 12.5)

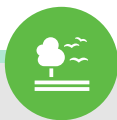


SDGs 指標 13 氣候行動

就綠能園區年發電量 2,000 萬度而言，相較於傳統發電方式，以太陽光能轉換為電能的年減碳效益高達 11,000 公噸 (SDG 13.3)

綠能館的設計運用氣流物理特性，兼顧採光及通風功能，降低人工光源與空調設備等能耗需求 (SDG 13.3)

為了營造土地親水性，並降低高碳排的水泥產品使用率，大量使用植草磚鋪設入口坡道 (SDG 13.3)



SDGs 指標 15 陸地生態

全區無水泥柏油地面，預先思考土地返還地球時的生態規劃，未來可提供最佳復育狀態土地（SDG 15.1）

生態池保留奇美農場時期的規劃，重新整理後種植水生植物；池水水源則是來自周邊地下水井（SDG 15.1）

完整規劃 3 個樹林保留區、設置行道樹拓寬區內間距；建置過程中將樹木全數留植或移植至關係企業（SDG 15.2）

由於園區保留大量樹種，因此多種鳥、蛙均長棲於園區內，甚至有老鷹於此現蹤，形成豐富多元的自然生態（SDG 15.9）



SDGs 指標 16 和平與正義制度

奇美於綠能園區規劃建置階段，與周遭居民密切溝通、周知園區規劃與可能的影響，取得共識後才正式動工，降低企業營運活動對社區所造成的衝擊（SDG 16.7）



SDGs 指標 17 全球夥伴

跨界合作、共享知識與資源：與友達光電聯手合作，有效提升太陽能電廠裝置的資源運用效率；並取得政府與台灣電力公司的大力支持，以順利饋線併網工程與廠區建置審查等作業，共同催生奇美綠能園區，為台灣再生能源政策目標與推廣盡一份心力（SDG 17.16）

攜手客戶共同推廣綠能教育：綠能館內的互動體驗區，以台灣智高積木公司所設計之智高積木^註排列、組裝出綠能主題圖示，讓訪客透過輕鬆有趣的方式學習相關知識（SDG 17.17）

註：綠能館內之智高積木均使用奇美 ABS (717C) 產品製成。



2020 奇美永續報告書 精華摘要
CHIMEI Sustainability Report Highlights

奇美實業股份有限公司

電話：+886-6-266-3000 ext.1845

地址：台南市仁德區中正路一段398號

電子郵件信箱：service@mail.chimei.com.tw

官方網站：<http://www.chimeicorp.com>